



PARQUE ESTADUAL FRITZ PLAUMANN

RELATÓRIO DE USO PÚBLICO
FEVEREIRO /2015

PREPARADO POR:

ECOPEF

EQUIPE CO-GESTORA DO P. E. FRITZ PLAUMANN

PREPARADO PARA:

FATMA

FUNDAÇÃO DO MEIO AMBIENTE

1. APRESENTAÇÃO

Este documento tem por objetivo apresentar informações referentes ao Programa de Uso Público desenvolvido no Parque Estadual Fritz Plaumann – PAEFP durante o mês de fevereiro de 2015.

Todos os dados e elementos apresentados neste relatório são de responsabilidade da Ecopef, sendo gerados a partir dos formulários de pré e pós visita (ingressos do Parque), preenchidos de acordo com o perfil de cada grupo visitante tendo suas informações armazenadas, posteriormente, em um banco de dados gerido pela Ecopef.

O item 2.1 apresenta os resultados condizentes aos formulários de pré-visita e o item 2.2 de pós-visita, os quais estão contidos no item 2, Dados da Visitação. O item 3 aponta quais as pesquisas científicas em andamento na área do Parque Estadual Fritz Plaumann durante o mês de fevereiro e o item 4 resume as principais atividades desenvolvidas pela Ecopef concomitante ao programa de Uso Público.

1. DADOS DE VISITAÇÃO

1.1 RESULTADOS DO PRÉ-VISITA

A apresentação dos dados nesta seção é baseada nos formulários de pré-visita, os quais são preenchidos pela equipe de monitores da Ecopef durante a receptividade do público visitante.

Na sequência, o Gráfico 01 ilustra, de forma comparativa, o desempenho da visitação de novembro de 2007 a fevereiro de 2015.

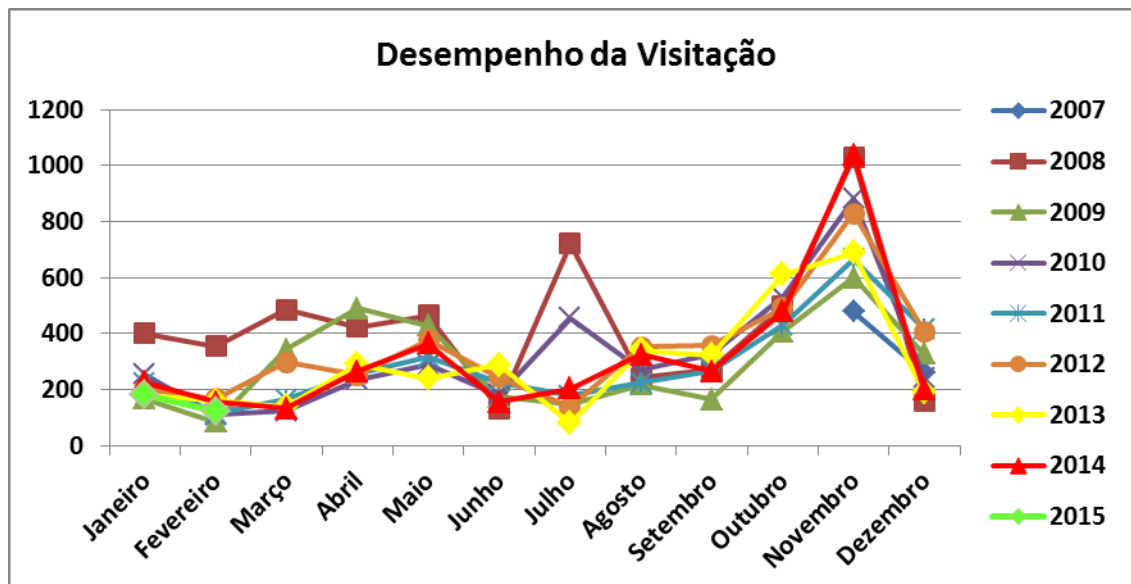


Gráfico 01 – Desempenho Geral da Visitação.

Conforme leitura do gráfico, durante os 20 dias em que o Parque Estadual Fritz Plaumann manteve-se aberto ao público no mês de fevereiro, foram recepcionados e conduzidos 124 visitantes, completando 88 meses de operação do programa, com um total de 28.567 visitantes contabilizados. Estatisticamente, a média geral é de 324 visitantes/mês.

O monitoramento pluviométrico realizado na Unidade de Conservação registrou neste mês 144,5mm, fator este que pode ter influência direta nos resultados de visitação. Além disso, como fator externo negativo, ocorreu o cancelamento de uma visita por parte de um grupo composto por 15 pessoas, os quais cancelaram devido à agenda interna do próprio grupo.

Abaixo, o Gráfico 01 ilustra a procedência dos grupos de visitantes.

Município	Visitantes	Porcentagem
Arabutã/SC	02	1,61 %
Cascavel/PR	02	1,61 %
Caxias do sul/RS	01	0,81 %
Concórdia/SC	102	82,26 %
Dois vizinhos/PR	01	0,81 %
Erechim/RS	02	1,61 %
Florianópolis/SC	02	1,61 %
Irati/PR	01	0,81 %
Itá/SC	01	0,81 %
Jaborá/SC	03	2,42 %
Mogi-mirim/SP	01	0,81 %
Passo fundo/RS	02	1,61 %
Peritiba/SC	04	3,23 %
Total	124	100 %

Tabela 01 – Procedência dos grupos visitantes.

É possível observar que, neste mês de fevereiro foi recebido, no Parque Estadual Fritz Plaumann, visitantes procedentes de treze municípios distintos, sendo estes de quatro estados brasileiros: Santa Catarina, Rio Grande do Sul, Paraná e São Paulo. Contudo, a cidade de Concórdia, na qual o Parque está inserido, mantém-se responsável pela maior procedência do público (82,26%).

Na sequência encontra-se exposto quais os meios de locomoção mais utilizados na vinda dos visitantes até o PAEFP durante o mês.

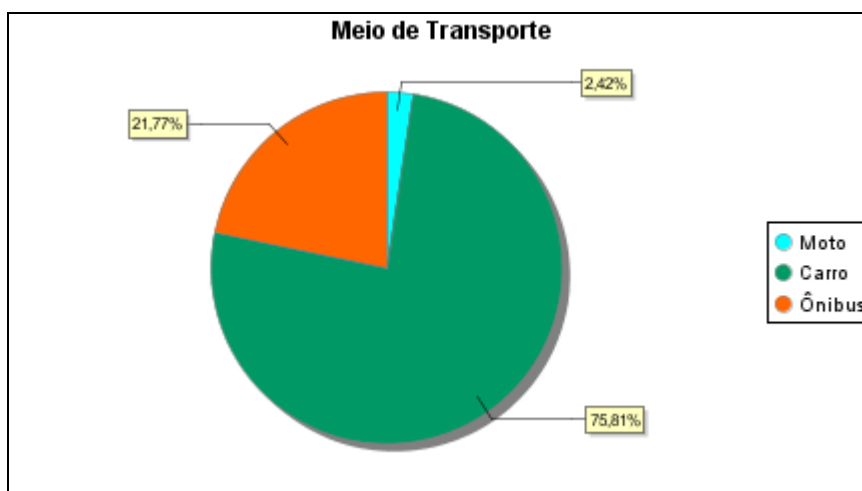


Gráfico 02 – Meio de Transporte

Em conformidade com o gráfico acima apresentado, durante o mês de fevereiro a opção “carro” manteve-se como o maior fluxo de meios de transporte, somando 75,81% do total. Na sequência a opção “ônibus” totalizou 21,77% e “moto” 2,42%.

A seguir, apresentam-se quais os principais objetivos almejados pelos visitantes na Unidade de Conservação (UC).

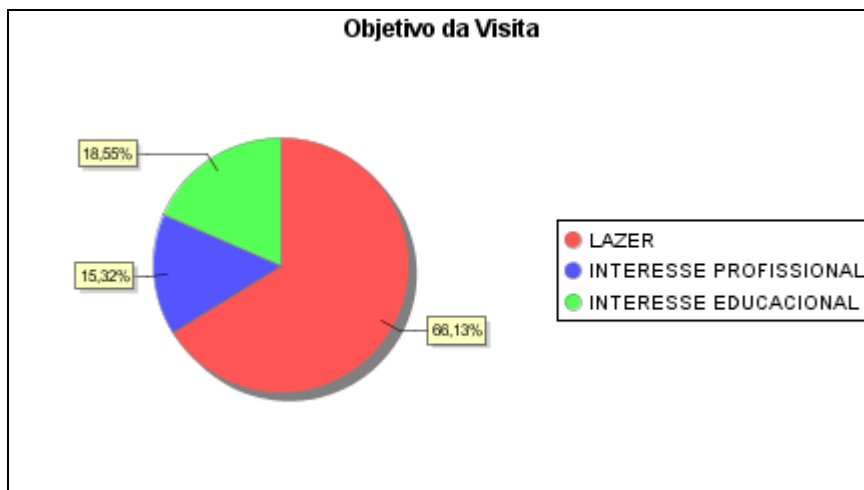


Gráfico 03 – Objetivo da Visita dos grupos.

A partir da leitura do Gráfico 03, considera-se que 66,13% do público visitante teve como motivação da sua visita à UC o objetivo de lazer, 18,55% com interesse educacional e 15,32% com interesse profissional.

O Gráfico 04 ilustra quais as mídias responsáveis pela visitação no mês de fevereiro.

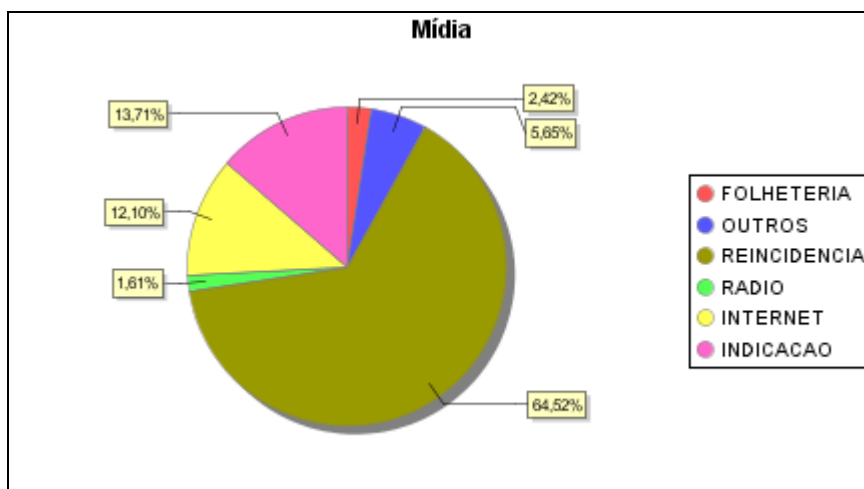


Gráfico 04 – Mídia.

A maior parte do público visitante da Unidade de Conservação durante o mês de fevereiro é reincidente, com porcentagem de 64,52%. O restante está subdividido às outras mídias veiculadoras de informação, destacando a indicação com 13,71% e a internet com 12,10%.

1.2 RESULTADOS DO PÓS-VISITA

Na subsequência serão exibidas as informações mais relevantes expressas pelos visitantes nos formulários de pós visita (ingresso do Parque), o qual é aplicado e realizado de forma voluntária pelos visitantes ao final das atividades desenvolvidas. Em fevereiro aproximadamente 81% preencheram este formulário.

A seguir, o gráfico apresenta porcentagem relativa ao grau de instrução ou escolaridade dos visitantes.

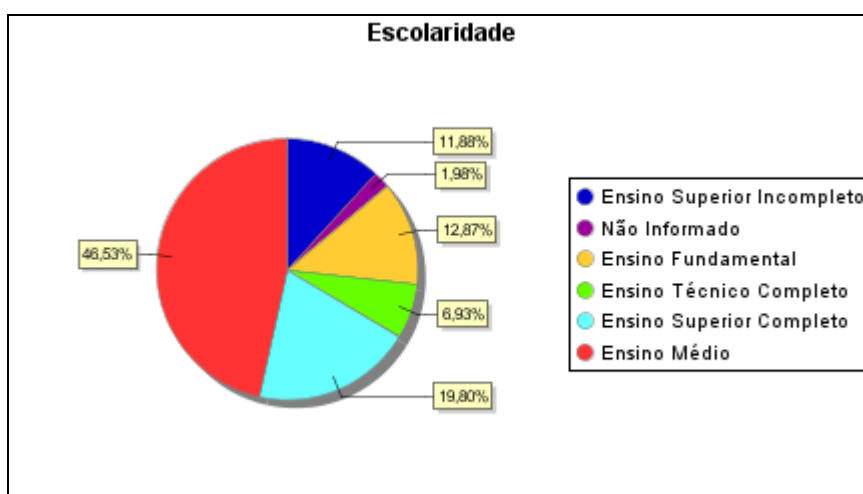


Gráfico 05 – Escolaridade dos visitantes.

Quanto à escolaridade dos visitantes do mês de fevereiro, devido à ausência de agendamentos por parte de instituições de ensino e o perfil de público ser espontâneo, fora identificado 46,53% do público com ensino médio completo ou cursando e 19,80% com ensino superior completo.

No gráfico 06 ilustram-se quais os atrativos visitados no respectivo mês.

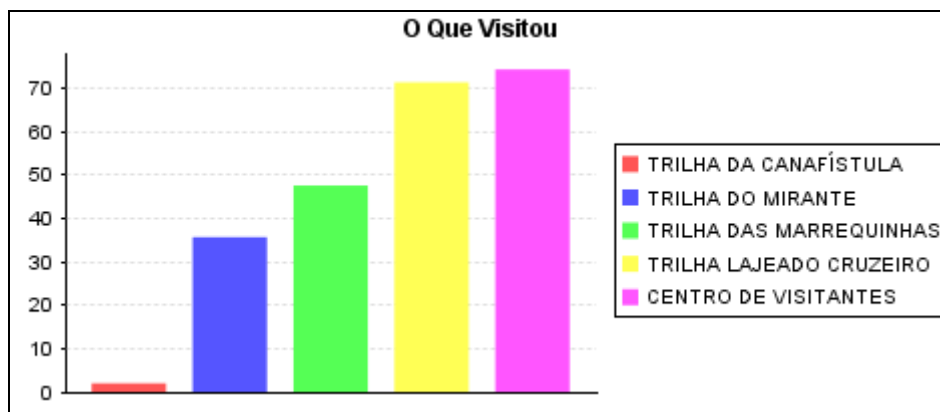


Gráfico 06 – Atrativo no PAEFP

Aproximadamente 74,26% do público total visitante da Unidade neste mês visitou o Centro de Visitantes, em específico a Sala de Exposições, 71% contemplou os atrativos e estruturas contidas na Trilha do Lajeado Cruzeiro e 47% na Trilha das Marrequinhas. O Mirante também foi um atrativo consideravelmente explorado, com 35,64% dos visitantes.

A satisfação dos visitantes em relação as atividades desenvolvidas na UC apresenta-se no Gráfico 07.

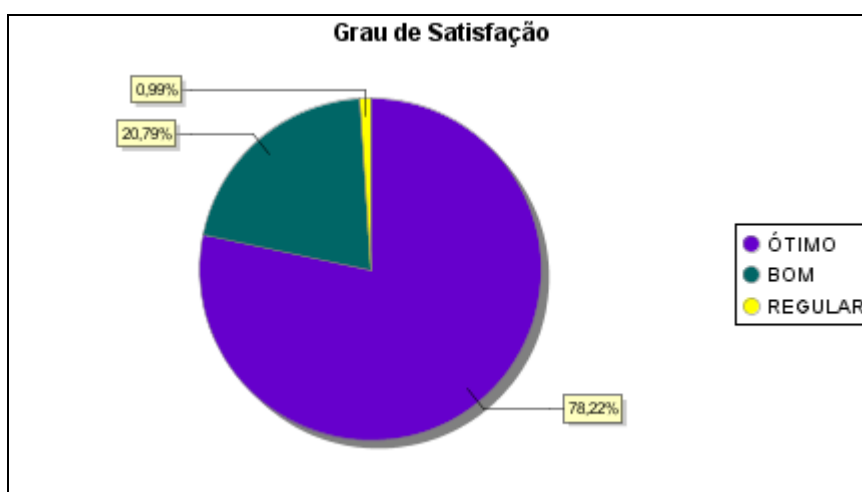


Gráfico 07: Grau de satisfação.

Em continuidade aos índices armazenados ao longo dos anos, a maioria do público deste mês caracterizou a visita como ótima (78,22%). Cerca de 20,79% classificou a visita como Boa e apenas 0,99% como Regular.

A experiência dos visitantes em outras Unidades de Conservação está ilustrada no gráfico abaixo.

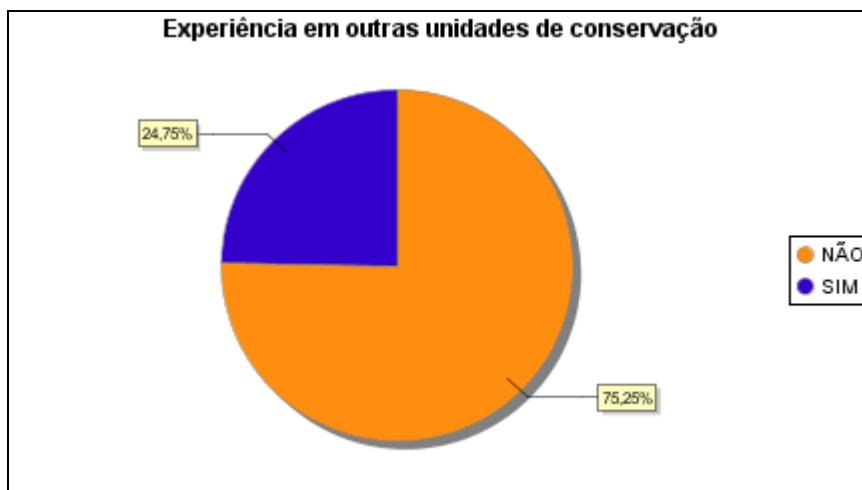


Gráfico 08: Experiências dos visitantes em outras Unidades de Conservação.

O Parque Estadual Fritz Plaumann fora o primeiro contato com uma Unidade de Conservação para 75,25% dos visitantes, ou seja, esta Unidade representa um papel fundamental na disseminação de conhecimento e experiências eco turísticas no contexto de UC's brasileiras.

Este formulário contém em seu desfecho um campo específico para críticas, sugestões e comentários, para que o visitante possa contribuir no crescimento profissional da equipe bem como em melhorias nos sistemas de trilhas e demais atividades realizadas. Felizmente, o número de elogios à equipe, ao atendimento e a forma de gestão e co-gestão evidenciadas neste mês de fevereiro são de grande e positiva significância, conforme expressa alguns registros abaixo:

- 01/02/2015 “Muito boa a organização e atendimento”.
- 05/02/2015 “Atendimento e orientação excelentes”.
- 05/02/2015 “O parque é muito importante. Para quem não conhece sobre preservação é interessante”.
- 08/02/2015 “Tudo muito bom, principalmente o acompanhamento da guia”.
- 19/02/2015 “Ótimo atendimento, explicações e acolhimento”.
- 19/02/2015 “Muito bom, com grande possibilidade de aprendizado”.

2. DADOS DE PESQUISA

A Tabela 02 apresenta quais as pesquisas científicas em andamento na Unidade de Conservação bem como suas respectivas saídas a campo neste mês de fevereiro/2015.

Título da Pesquisa	Pesquisador (a)	Titulação	Vínculo	Saída a Campo
Fungos poliporoides (agaricomycetes) em Santa Catarina	Elisandro Ricardo Drechsler dos Santos	Projeto de Pesquisa	Universidade Federal de Santa Catarina – UFSC	Não
Invasibilidade de <i>Hovenia dulcis</i> Thunberg (RHAMANACEAE) em Floresta Atlântica no sul do Brasil	Adelcio Müller	Doutorando	Universidade Federal de São Carlos/SP	Não
"Diversidade e Conservação de Aves em diferentes formações fitoecológicas no oeste de Santa Catarina".	Eliara Solange Müller	Pesquisa	Uno Chapecó	Não
"Variação temporal na intensidade de infecção do fungo <i>Batrachochytrium dendrobatidis</i> em <i>Hypsiboas curupi</i> , uma espécie de anfíbio ameaçada de extinção no sul do Brasil".	Elaine Maria Lucas Gonsales	Pesquisa	Uno Chapecó	10, 25 e 26/02
"Diversidade de algas, fungos e plantas em UCs Estaduais de Santa Catarina, Biodiversidade, SC"	Leonardo Rubi Rörig	Pesquisa	UFSC	Não
Estrutura populacional e diversidade genética	Thiely Corazza	Mestrado	URI – Erechim	Não

de <i>Ocotea odorifera</i> (Vell.) Rohwer em remanescentes florestais na Região Alto Uruguai.				
---	--	--	--	--

Tabela 02: Pesquisas Científicas.

3. CONSIDERAÇÕES FINAIS

No mês de fevereiro de 2015 fora registrada a passagem de 124 visitantes no Parque Estadual Fritz Plaumann. Completaram-se 88 meses de funcionamento da Unidade sendo recepcionadas 28.567 pessoas com uma media mensal de 324 visitantes.

Nesta seção serão sintetizadas algumas das principais ações e atividades exercidas pela Ecopef durante este mês em paralelo ao programa de Uso Público.

Em continuidade ao monitoramento da qualidade da água do principal curso hídrico da microbacia do Lajeado Cruzeiro, neste mês a equipe Ecopef realizou os procedimentos utilizados para análise físicoquímica da água mediante instrumentos de campo. Os resultados das análises são de extrema importância e podem ser utilizados na tomada de decisão.
<http://parquefritzplaumann.org.br/noticias/493>

Lançado o Projeto “Restauração e Conservação da Mata Ciliar do Lajeado Cruzeiro Fase II” a ser realizado neste ano de 2015 em sua segunda fase. Como primeiro passo na realização deste projeto ocorreu no centro comunitário de Linha Sede Brum uma reunião junto à comunidade para discussão e apresentação de temas com: Cadastro Ambiental Rural – CAR, os principais trabalhos realizados até o presente momento condizente à proteção da microbacia hidrográfica do Lajeado Cruzeiro e o Projeto Restauração e Conservação do Lajeado Cruzeiro Fase I e Fase II.
<http://parquefritzplaumann.org.br/noticias/495> e
<http://parquefritzplaumann.org.br/noticias/499>

A Ecopef teve participação em uma reunião, no município de Passos Maia/SC, do Grupo de Trabalho de Uso Público do Parque Nacional das Araucárias - PARNA. O principal objetivo da reunião respalda o planejamento de atividades e ações previstas para o decorrer do ano de 2015 na UC, visando especialmente a implementação e gestão do programa de Uso Público.
<http://parquefritzplaumann.org.br/noticias/494>

Com o objetivo de definir o planejamento de atividades e ações previstas para o decorrer do ano de 2015 a serem desenvolvidas em parceria entre a Escola de Ensino Fundamental Francisco Bagatini, Fatma, Ecopef e demais

instituições parceiras, a Ecopef reuniu-se junto à escola neste mês de fevereiro. <http://parquefritzplaumann.org.br/noticias/496>

No mês de março serão realizadas atividades alusivas ao dia mundial da água, organizado na região pelas instituições ligadas a área ambiental atuantes no território do Alto Uruguai Catarinense. Para tanto foi realizada uma reunião preparatória visando a organização deste importante evento, na qual a Ecopef também teve participação. <http://parquefritzplaumann.org.br/noticias/497>

Outra reunião que ocorreu neste mês foi junto as instituições parceiras do evento Concórdia Ambiental 2015. Na oportunidade em questão discutiram-se importantes assuntos relacionados aos encaminhamentos e definições da programação, dentre elas data e o local do evento, sendo respectivamente de 6 a 8 de outubro no espaço multiuso – Parque de Exposições de Concórdia. <http://parquefritzplaumann.org.br/noticias/498>