



PARQUE ESTADUAL  
FRITZ PLAUMANN

RELATÓRIO DE USO PÚBLICO  
MAIO 2014

PREPARADO POR:

**ECOPEF**

EQUIPE CO-GESTORA DO P. E. FRITZ PLAUMANN

PREPARADO PARA:

**FATMA**

FUNDAÇÃO DO MEIO AMBIENTE

## **1. APRESENTAÇÃO**

O presente relatório apresenta como principal objetivo exprimir as informações e aspectos evidenciados no decorrer das atividades, conexas ao programa de Uso Público, desenvolvidas durante o mês de maio de 2014 pela Equipe Co-Gestora do Parque Estadual Fritz Plaumann – ECOPEF em parceria com a Fundação do Meio Ambiente – Fatma, na Unidade de Conservação.

Ressalta-se que os dados e informações expressos no decorrer deste relatório são de responsabilidade da ECOPEF, gerados com base no preenchimento dos ingressos do Parque, aplicados pela equipe técnica aos visitantes da UC, pré-visita (item 2.1) e pós-visita (item 2.2), respectivamente, os quais posteriormente são sistematizados e armazenados em um banco de dados específico, atualizado pela ECOPEF.

Nas seções subsequentes serão apresentadas as pesquisas científicas em andamento na Unidade de Conservação no decorrer do mês de maio (item 3) ponderando ainda, as principais atividades das ações desenvolvidas pela ECOPEF simultaneamente ao programa de Uso Público (item 4).

## 2. DADOS DE VISITAÇÃO

### 2.1 RESULTADOS DO PRÉ-VISITA

O mês de maio contabilizou 363 pessoas que circularam pela Unidade de Conservação explorando diferentes modalidades. Os dados revelados no decorrer do item 2 foram adquiridos através da coleta de dados a partir do formulário de pré-visita, realizada pelos técnicos da ECOPEF juntamente aos visitantes durante a receptividade.

O gráfico 01 ilustra o desempenho da visitação de forma comparativa entre o ano de 2007 (azul escuro), 2008 (cor bordô), 2009 (cor verde), 2010 (cor roxa), 2011 (cor azul claro), 2012 (azul laranja), 2013 (cor amarela) e 2014 (cor vermelha).

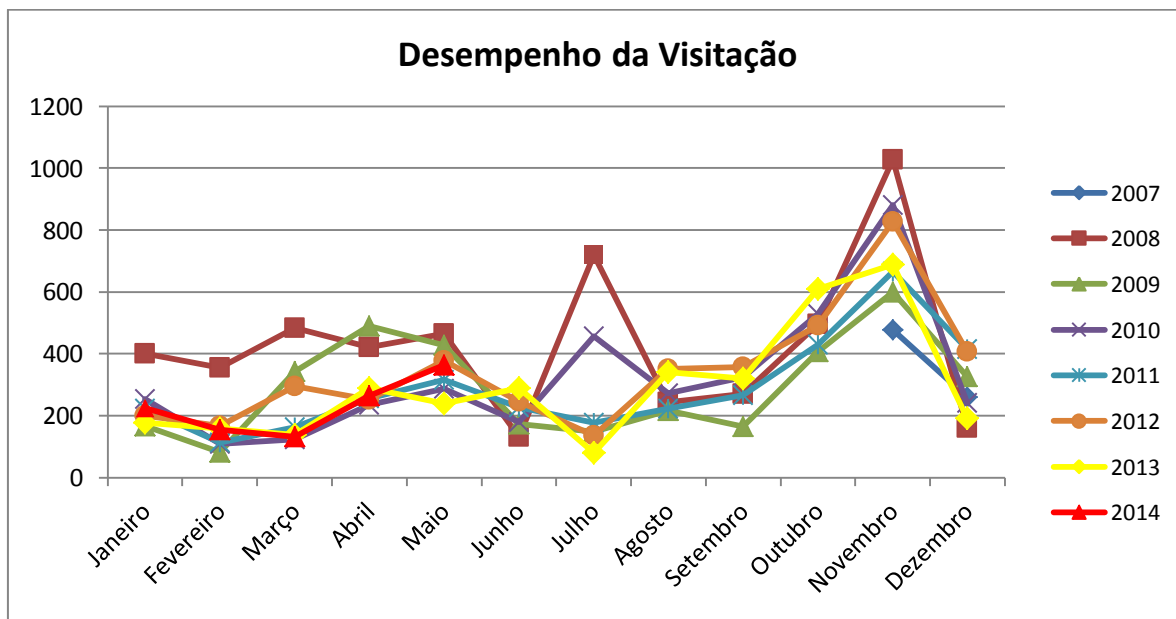


Gráfico 01 – Desempenho Geral da Visitação.

O mês de maio inteira um total de 79 meses em que a Unidade de Conservação encontra-se em funcionamento, atendendo ao público geral que até o presente momento totaliza 25.598 visitantes, os quais circularam pela UC procedendo a uma média de 325 visitantes/mês.

É importante ressaltar que os dados da precipitação pluviométrica influem diretamente no fluxo e desempenho da visitação. Este mês foram

registrados 145,6 mm de chuva na UC, através da estação meteorológica em funcionamento pela ECOPEF.

A tabela 01 ilustra a procedência dos grupos visitantes:

Cidade	Visitante	Porcentagem	Cidade	Visitante	Porcentagem
ARABUTA	3	0.97%	IRANI	4	1.28%
ARATIBA	1	0.32%	ITA	3	0.97%
CAMPINAS DO SUL	1	0.32%	JABORA	1	0.32%
CAMPO GRANDE	1	0.32%	LINDOIA DO SUL	5	1.61%
CATANDUVAS	1	0.32%	MARCELINO RAMOS	1	0.32%
COCAL DO SUL	1	0.32%	PERITIBA	1	0.32%
CONCORDIA	180	58.06%	PONTE PRETA	1	0.32%
CRICIUMA	3	0.97%	PONTE SERRADA	4	1.28%
CURITIBANOS	16	5.16%	SAO CRISTOVAO DO SUL	1	0.32%
ENTRE RIOS DO SUL	1	0.32%	SAO LOURENCO DO OESTE	1	0.32%
ERECHIM	19	6.13%	SAO VALENTIM	1	0.32%
FLORIANOPOLIS	1	0.32%	SEARA	9	2.90%
FREI ROGERIO	1	0.32%	SERTAO	1	0.32%
IJUI	1	0.32%	SEVERIANO DE ALMEIDA	2	0.64%
IPIRA	2	0.64%	TRES ARROIOS	1	0.32%
IPUMIRIM	5	1.61%	VIADUTOS	1	0.32%
			XANXERE	36	11.62%

Tabela 01 – Procedência dos grupos visitantes.

Destaca-se, no mês de maio, uma grande diversidade de cidades referindo-se à procedência dos grupos de visitantes do Parque Estadual Fritz Plaumann.

O município de Concórdia novamente destaca-se com a maior demanda de visitantes, retendo uma porcentagem de 58,06% do total. Sucessivamente, segue o município de Xanxerê, com porcentagem de 11,62%, Erechim com 6,13%, Curitiba 5,16% e, em menor grau os demais municípios.

A imagem a seguir ilustra quais os principais meios de locomoção utilizados pelos grupos/visitantes até a Unidade de Conservação:

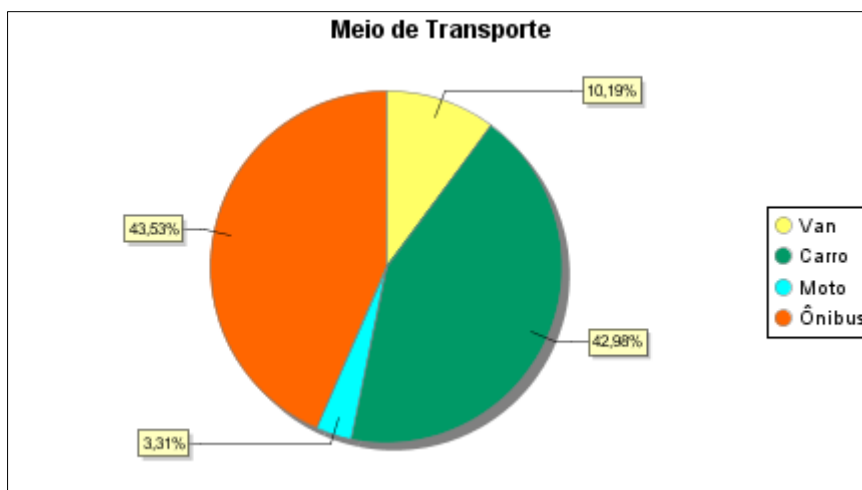


Gráfico 02 – Meio de Transporte

Conforme expressa o gráfico 02, a maioria dos visitantes do mês de maio deslocaram-se através de ônibus, com uma porcentagem de 43,53% do total. Em sequência, destaca-se o fluxo de carros/automóveis, retendo porcentagem de 42,98%, posteriormente segue o transporte por meio de van e moto, com 19,19% e 3,31%, respectivamente.

Percebe-se a eminente quantidade de ônibus até o PAEFP, circunstância vinculada ao elevado número de agendamentos por parte de instituições de ensino durante o mês em questão. As opções de carro e moto atrelam-se principalmente aos objetivos buscados pelos visitantes nos finais de semana, bem como o lazer e/ou contato com a natureza.

O gráfico 03 apresenta quais os objetivos na visita, transmitidos pelos grupos/visitantes à Equipe durante a recepção:

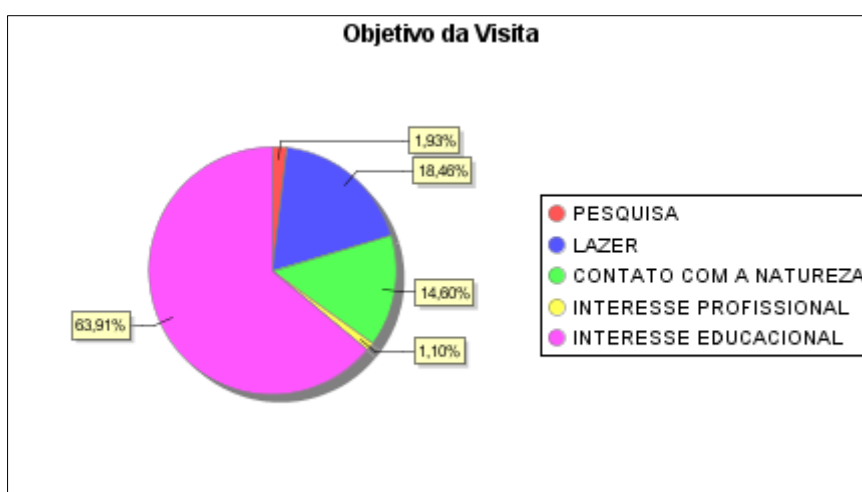


Gráfico 03 – Objetivo da Visita dos grupos.

Os resultados exibidos acima apontam a abundante procura da UC para fins educacionais (“Interesse educacional”, incorporando 63,91%), este fato associa-se ao elevado número de Escolas e Universidades que buscam, de forma contínua, atrelar as práticas vivenciadas na UC ao conhecimento e conteúdos ministrados em sala de aula, possibilitando aos técnicos da ECOPEF inclusive, a oportunidade de promover e proporcionar aos alunos, ações direcionadas a educação, conservação e conscientização ambiental.

O mês de maio demonstra, portanto, a inserção de diversos grupos provenientes de Universidades, bem como destaca-se a visita de um grupo composto por acadêmicos procedentes do Programa de Pós-Graduação – Mestrado da Universidade Federal da Fronteira Sul (UFFS), os quais buscaram no PAEFP, além das informações e conhecimento repassados pela equipe técnica (ECOPEF), a realização de práticas a campo, como exemplifica-se a “identificação de amostras da Flora” e o “monitoramento de Fauna”.

Em subsequência revelam-se os interesses de lazer (18,46%), contato com a natureza (14,60%), pesquisa (1,93%) e interesse profissional (1,10%).

A imagem abaixo apresenta quais as mídias autoras na divulgação do Parque Estadual Fritz Plaumann:

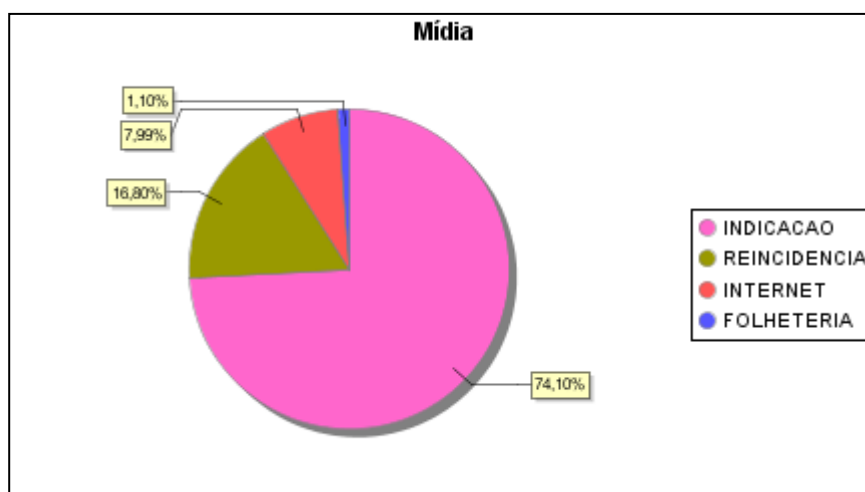


Gráfico 04 – Mídia.

Lê-se no gráfico 04 a indicação (74,10%), modelo informal de comunicação, como maior responsável na divulgação do PAEFP, seguido pela reincidência (pessoas que já estiveram presentes na UC em outras ocasiões),

com uma porcentagem de 16,80%, internet (website e fanpage) 7,99% e folheteria 1,10%.

Diante do quadro apresentado, conclui-se a grande diversidade nos sistemas de divulgação, principalmente através do compartilhamento de informações entre familiares e/ou amigos que já haviam conhecido o PAEFP em outro momento, estimulando a visitação e fomentando o ecoturismo na Unidade de Conservação, considerado este, um método de suma importância para a ECOPEF.

## 2.2 RESULTADOS DO PÓS-VISITA

Os dados explanados sequentemente foram obtidos através das informações do pós-visita, ingresso do Parque, realizado por cada visitante, de forma voluntária, ao final das atividades nas estruturas do Parque Estadual Fritz Plaumann. Orientados pela equipe técnica da ECOPEF a efetuarem o preenchimento do ingresso, ressalta-se que nem todos se disponibilizam a fazê-lo, atingindo neste mês 85,40% do público total de visitantes.

Cabe salientar que a visita técnica é conduzida e interpretada pela Equipe de acordo com o perfil de cada grupo/visitante, para tanto, é de suma importância reconhecer a especificidade de cada qual.

Deste modo, o gráfico 05, classifica o nível de escolaridade dos visitantes que frequentaram a UC durante o mês em questão:

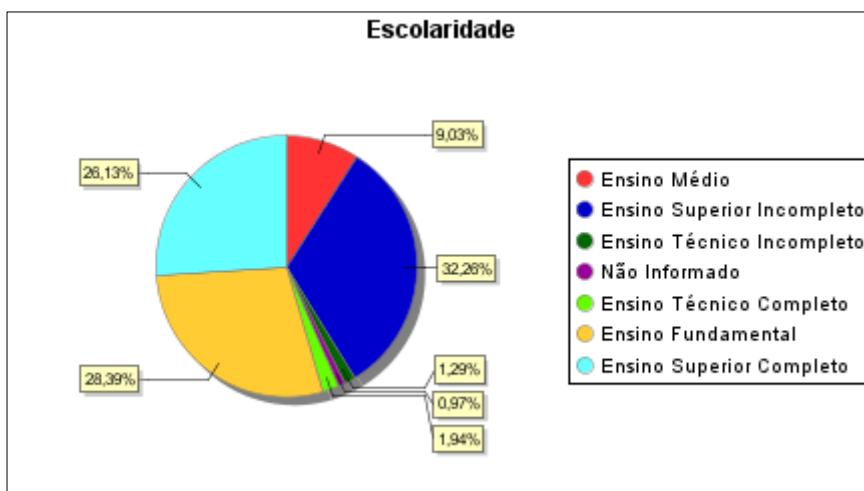


Gráfico 05 – Escolaridade dos visitantes.

Maio apresentou uma demanda variável de público referente ao quesito escolaridade, deste modo, em termos de porcentagem, destacam-se respectivamente, quem está cursando o ensino superior (32,26%), possui ou está cursando o ensino fundamental (28,39%) e possui ensino superior completo (26,13%), fato este, atrelado ao alto índice de agendamentos por parte de instituições de ensino durante o respectivo período.

O gráfico indica ainda, a vinda de quem já possui ou está cursando o ensino médio (9,0%), quem possui ensino técnico completo (1,94%) e quem ainda está cursando ensino técnico (1,29%). Do total, 0,97% das pessoas não informaram qual seu grau de escolaridade.

O gráfico 06 caracteriza quais atrativos e estruturas, inseridos no Parque Estadual Fritz Plaumann, foram visitados em maio:

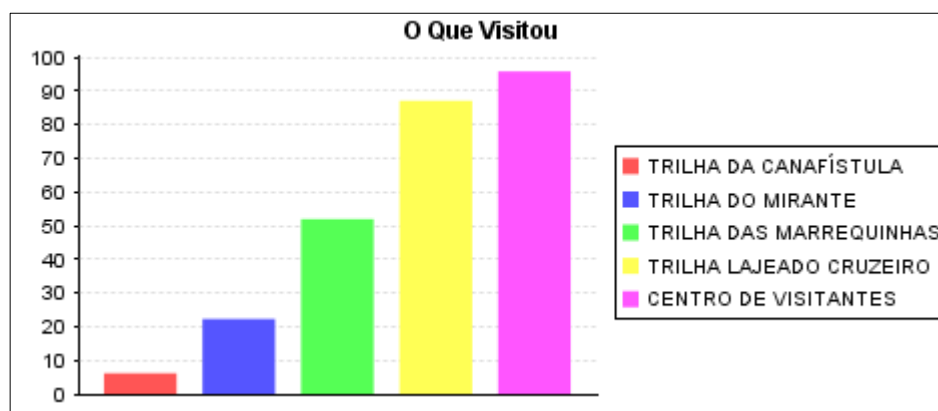


Gráfico 06 – Atrativo no PEFP.

O Centro de Visitantes do PAEFP apresenta-se como atrativo mais visitado durante o mês, com uma porcentagem relativa à 95,81%, seguido pela Trilha do Lajeado Cruzeiro com um percentual de 87,10%, Trilha das Marrequinhas 51,94%, Trilha do Mirante 22,26% e a Trilha da Canafístula com 6,13%. Esse resultado está relacionado ao fluxo de diversificados grupos/visitantes (escolas, universidades, finais de semana), os quais são recepcionados e conduzidos pela equipe técnica no Centro de Visitantes, obtendo informações gerais sobre o PAEFP bem como as atividades e projetos desenvolvidas no mesmo pela ECOPEF, através da Sala de Exposição e Vídeo.

O Gráfico 07 relaciona o grau de satisfação em função das atividades desenvolvidas durante a visita ao Parque Estadual Fritz Plaumann:



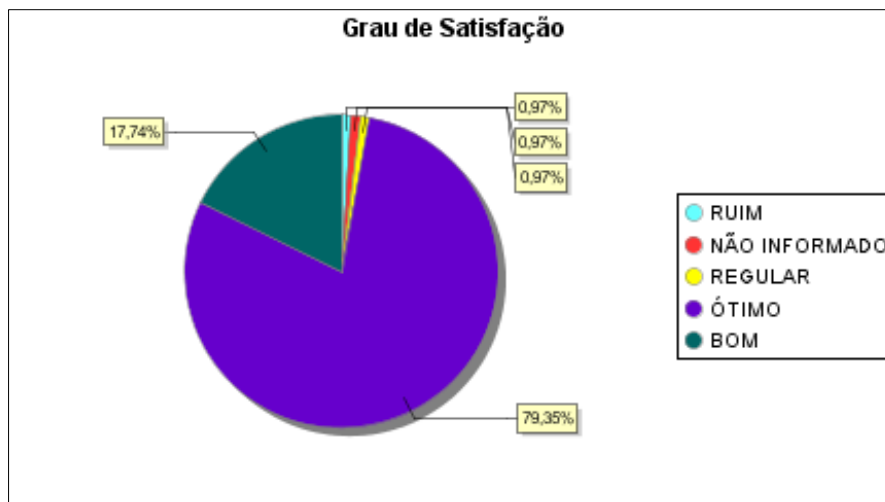


Gráfico 07: Grau de satisfação.

De acordo com a leitura do gráfico acima, 79,35% dos visitantes qualificaram a visita como sendo “ótima”, resultado este, coerente aos meses anteriores. Ainda, 17,74% dos visitantes consideraram a visita como boa, sendo que as outras opções caracterizaram-se abaixo de 1%. Estes resultados apresentam-se de suma importância para a ECOPEF, pois expressam qual a perspectiva e ponto de vista do próprio visitante perante o atendimento, condução e atividades realizadas durante as atividades.

A seguir o Gráfico 08 ilustra a porcentagem relativa à experiência dos visitantes em outras Unidades de Conservação:



Gráfico 08: Experiências dos visitantes em outras Unidades de Conservação.

O Parque Estadual Fritz Plaumann foi a primeira oportunidade, para 60,36% dos visitantes, de vivenciar experiências em Unidades de

Conservação, realçando dessa forma, a importância do PAEFP para toda região, pois proporciona aos diferentes públicos uma proximidade/conectividade com o ecossistema local. Ainda, 39,64% dos visitantes já vivenciaram a proximidade com outra Unidade de Conservação.

Por fim, no último item do formulário do pós-visita o visitante tem a oportunidade transcrever seus comentários, críticas e sugestões.

Na maior parte dos comentários realizados pelos visitantes, prevaleceu a satisfação em relação a excelência no atendimento, condução e organização durante a visita. Destacam-se também, algumas sugestões que expressam de forma positiva a assimilação das informações repassadas pela Equipe.

Abaixo são estão descritos alguns relatos registrados no formulário de pós-visita neste mês de maio:

- 03/05/2014 “Local para recreação após as atividades”.
- 08/05/2014 “Atendimento excelente e muito bem estruturado”.
- 08/05/2014 “Promover erradicação ou controle de exóticas”.
- 11/05/2014 “Organização maravilhosa, ótima recepção”.
- 16/05/2014 “Bom, com monitores bem instruídos, trilhas bem planejadas e limpas”.
- 16/05/2014 “Atendimento, recepção e acompanhamento excelentes”.
- 16/05/2014 “A recepção do parque foi maravilhosa, preencheu todas as expectativas”.
- 23/05/2014 “Ótimo, bom planejamento”.
- 24/05/2014 “Parabéns. Ótimo local e excelente recepção pelos monitores. Obrigado”.

### 3. DADOS DE PESQUISA

As pesquisas científicas realizadas no Parque Estadual Fritz Plaumann no mês de maio de 2014 totalizam sete (07), conforme apresenta a tabela 02 abaixo:

Título da Pesquisa	Pesquisador (a)	Titulação	Vínculo	Saída a Campo
Invasão de HovenadulcisThunb (Rhamnaceae) nas Florestas do Rio Uruguai (SC): Aspectos ecológicos das comunidades vegetais para o manejo	Michele de Sá Dechoum	Doutoranda	Universidade Federal de Santa Catarina – UFSC	Nos dia 13 e 14 de maio.
Fungos poliporoides (agaricomycetes) em Santa Catarina	Elisandro Ricardo Drechsler dos Santos	Projeto de Pesquisa	Universidade Federal de Santa Catarina – UFSC	Não
Invasibilidade de HoveniadulcisThunberg (RHAMANACEAE) em Floresta Atlântica no sul do Brasil	Adelcio Müller	Doutorando	Universidade Federal de São Carlos/SP	Não
"Diversidade e Conservação de Aves em diferentes formações fitoecológicas no oeste de Santa Catarina".	Eliara Solange Müller	Pesquisa	Uno Chapecó	Não
"Diversidade de algas, fungos e plantas em UCsEstaduais de Santa Catarina, Biodiversidade, SC"	Leonardo Rubi Rörig	Pesquisa	UFSC	Não.

<p>“Riqueza e abundância de espécies de pequenos roedores no Parque Estadual Fritz Plaumann, Concórdia, Santa Catarina – Brasil”</p>	<p>Chanaisa Fornari</p>	<p>Pesquisa de Graduação</p>	<p>UnC – Universidade do Contestado</p>	<p>Nos dias 30 de maio e 01 de junho.</p>
<p>“Utilização da Fauna Edáfica como Indicadora da Qualidade do Solo”</p>	<p>Fernanda Baldissarelli</p>	<p>Pesquisa de Graduação</p>	<p>UnC – Universidade do Contestado</p>	<p>Não</p>

Tabela 02: Pesquisas Científicas.

#### 4. CONSIDERAÇÕES FINAIS

O mês de maio compreendeu 363 visitas a Unidade de Conservação realizando diferentes atividades, permanecendo deste modo, com a média mensal de visitação na casa dos 325 durante os 79 meses em que o Parque encontra-se aberto ao público. Salienta-se ainda, o número de 25.598 visitantes recepcionados pela ECOPEF no Parque Estadual Fritz Plaumann até o presente momento.

Simultaneamente às atividades que compreendem o programa de Uso Público no PAEFP, a equipe da ECOPEF realizou durante o mês algumas atividades, as quais serão explanadas no decorrer deste item.

Inicialmente, é importante enfatizar a execução diária do programa “Adote um Monitor Ambiental”, realizado pelo quarto ano consecutivo, através da parceria Fatma, ECOPEF e Complexos de Serviço Unimed Concórdia, que consiste na contratação de um estagiário designado a atuar como monitor ambiental no programa de Uso Público na UC, além de participar de forma direta nos diferentes projetos e atividades desenvolvidos pela ECOPEF. Mais informações: <http://parquefritzplaumann.org.br/noticias/419>

Cabe ressaltar a realização, no dia 07 de maio, das atividades de coleta e análises d’água referentes ao projeto “Monitoramento da qualidade da água do Lajeado Cruzeiro”, o qual é coordenado e desenvolvido pela ECOPEF, conta com o apoio e aporte de recursos do Ministério Público Federal via termo de ajuste de conduta e envolve, em sua execução, alunos da Escola de Ensino Fundamental Francisco Bagatini, localizada em Linha Sede Brum (Zona de Amortecimento da UC). Mais informações: <http://parquefritzplaumann.org.br/noticias/412>

Nos dias 15 e 30 de maio os técnicos da ECOPEF executaram as rondas a campo referentes ao Monitoramento de Transgressões Ambientais, que visa identificar vestígios e/ou sinais de crimes ambientais nos limites e área do Parque Estadual Fritz Plaumann (Unidade de Conservação de proteção Integral) para posterior relatoria e envio aos órgãos responsáveis por investigação e autuação.

Pertinente destacar ainda, o envolvimento da equipe técnica da ECOPEF, voluntariamente, no curso de “Atendimento ao Turista em Empreendimentos”, realizado no dia 25 de maio, pelo qual a ECOPEF pode apreender mais a respeito de diversas atividades já estabelecidas e desenvolvidas no Parque Estadual Fritz Plaumann, principalmente no que se refere ao programa de Uso Público aplicado na UC. Mais informações: <http://parquefritzplaumann.org.br/noticias/420>

Para mais, é importante salientar a participação de técnicos da ECOPEF em três reuniões que ocorreram no decorrer deste mês de maio:

A primeira envolveu Grupos de Trabalho relacionando importantes atividades ligadas ao planejamento do Uso Público que será desenvolvido na Unidade de Conservação: Parque Nacional das Araucárias – PARNA. Mais informações: <http://parquefritzplaumann.org.br/noticias/413>

A segunda realizou-se na tarde do dia 15 de maio, técnicos da ECOPEF reuniram-se, juntamente à Diretora da Secretaria de Educação do Município de Concórdia, com o objetivo promover a divulgação do Parque Estadual Fritz Plaumann, buscando envolver toda rede de ensino do Alto Uruguai, definindo como ponto de partida um encontro com os gestores da cada instituição de ensino da região. Mais informações: <http://parquefritzplaumann.org.br/noticias/416>

Além disso, no dia 31 de maio, ocorreu o monitoramento de trilhas referente ao mês em questão, promovendo a manutenção das trilhas, atrativos e estruturas inseridos na UC, para consequentemente, proporcionar maior garantia e conforto ao público visitante.

Por fim na manhã do dia 29 de maio de 2014, técnicos da ECOPEF participaram de uma reunião promovida pelo Conselho Municipal de Turismo (COMTUR), onde discutiram-se temas e assuntos relacionados ao turismo de Concórdia e região, ganhando destaque a divulgação do Parque Estadual Fritz Plaumann na 20ª Bolsa de Valores Turísticas do Mercosul através do Águas do Oeste Catarinense Conventions&Visitors Bureau. Mais informações: <http://parquefritzplauma.n.org.br/noticias/421>