



# PARQUE ESTADUAL FRITZ PLAUMANN

RELATÓRIO DE USO PÚBLICO  
DEZEMBRO 2012

PREPARADO POR:

## ECOPEF

EQUIPE CO-GESTORA DO P. E. FRITZ PLAUMANN

PREPARADO PARA:

## FATMA

FUNDAÇÃO DO MEIO AMBIENTE

## **1. APRESENTAÇÃO**

O presente relatório objetiva descrever as atividades do Programa de Uso Público do Parque Estadual Fritz Plaumann, desenvolvidas pela ECOPEF por meio do termo de cooperação técnica com a FATMA – Fundação do Meio Ambiente, referente ao mês de dezembro de 2012.

O documento em questão é elaborado pela ECOPEF e gerado a partir do preenchimento dos formulários de pré e pós visita (ingresso do Parque) respectivamente, os quais são aplicados aos visitantes e armazenados no banco de dados, implantado e mantido pela equipe para uso nesta Unidade.

Os dados estão apresentados em ordem de preenchimento dos formulários de pré visita (item 2.1) e pós visita (item 2.2), ambos inseridos no item 2, Dados da Visitação. Já o item 3 tem por objetivo relatar as pesquisas que estão ocorrendo na área do Parque Estadual Fritz Plaumann no respectivo mês e o item 4 sintetiza as informações deste documento relatando ainda as principais atividades/ações desenvolvidas durante o mês pela ECOPEF.

## **2. DADOS DA VISITAÇÃO**

### **2.1 RESULTADOS DO PRÉ VISITA**

No mês de dezembro de 2012 foram recebidos 406 visitantes nos 15 dias em que o Parque esteve aberto para a visitação. Cabe ressaltar que neste mês houve o recesso que aconteceu do dia 22 de dezembro ao dia 01 de janeiro de 2013. Os dados apresentados no referido item foram obtidos por meio do preenchimento dos formulários de pré visita, os quais são aplicados na recepção dos grupos pela equipe técnica da ECOPEF.

No gráfico 01 apresenta-se o desempenho da visitação de forma comparativa entre o ano de 2007 (cor vermelha), 2008 (cor azul), 2009 (cor verde), 2010 (cor amarela), 2011 (cor rosa) e 2012 (azul claro).

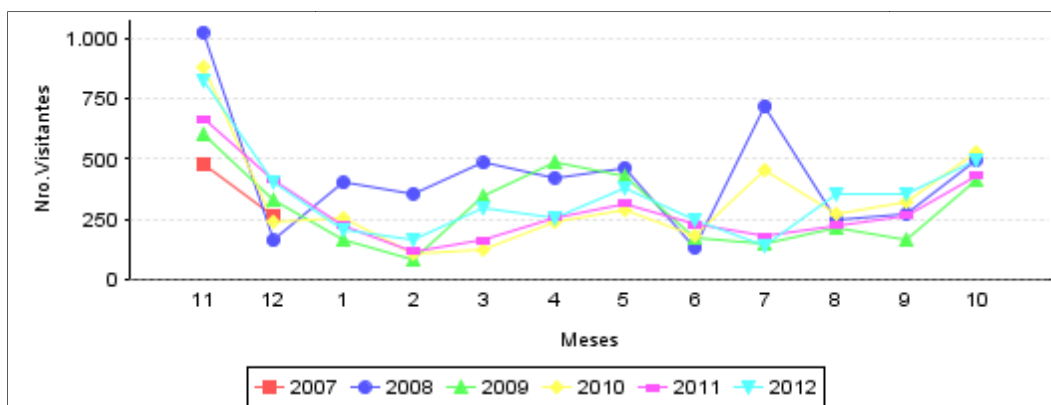


Gráfico 01 – Desempenho Geral da Visitação.

Em dezembro completaram-se 62 meses de funcionamento do Parque, onde já foram recebidos 20936 visitantes, sendo que a visitação deste mês totalizou 406 visitantes, valor este acima da média geral (340 visitantes/mês). No monitoramento pluviométrico realizado diariamente na UC registrou-se 149mm de precipitação pluviométrica no mês de dezembro em 8 dias distintos, sendo que destes, três ocorreram nos dias em que o Parque estava aberto pra a visitação.

No gráfico a seguir ilustra-se a procedência dos grupos de visitantes.

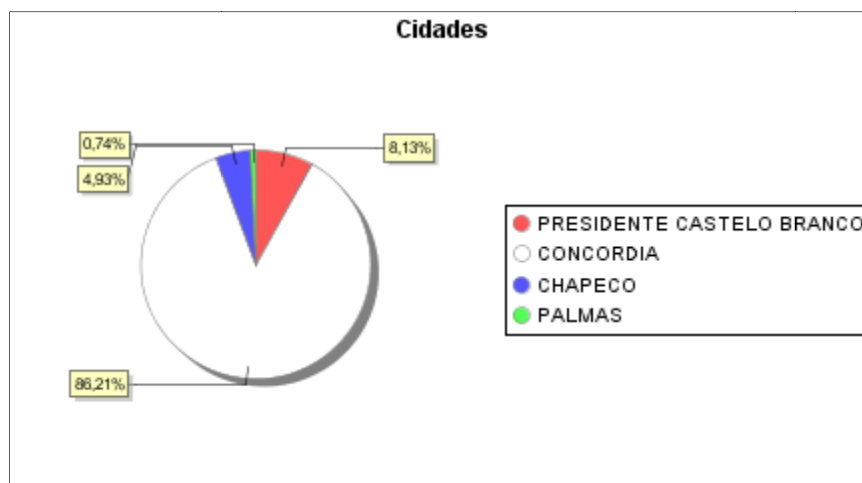


Gráfico 02 – Procedência dos grupos visitantes.

Observando o gráfico acima percebe-se que o município com o maior percentual de visitantes ainda é Concórdia, com 86,21%, Presidente Castelo Branco e Chapecó, ambos municípios vizinhos da sede da Unidade, pontuaram respectivamente com 8,13% e 4,93%.

O gráfico 03 ilustra o meio pelo qual os visitantes se deslocaram até o Parque.

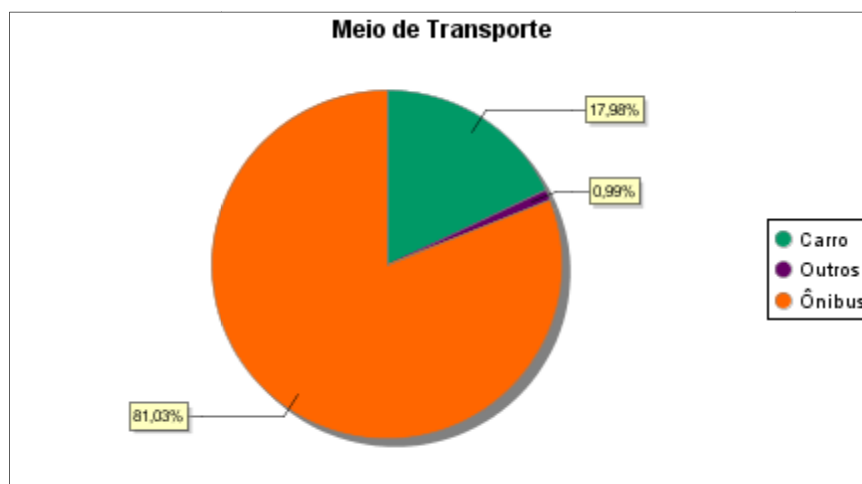


Gráfico 03 – Meio de Transporte

Em dezembro o meio de transporte mais utilizado foi ônibus com uma porcentagem de 81,03%, resultado este atribuído ao grande número de agendamentos deste mês. A opção "carro" pontuou com 17,98% e "outros" obteve uma porcentagem de 0,99%, neste caso representado por um grupo que chegou até a UC utilizando bicicleta.

A seguir é ilustrado no gráfico 04, a porcentagem relativa ao objetivo da visita.

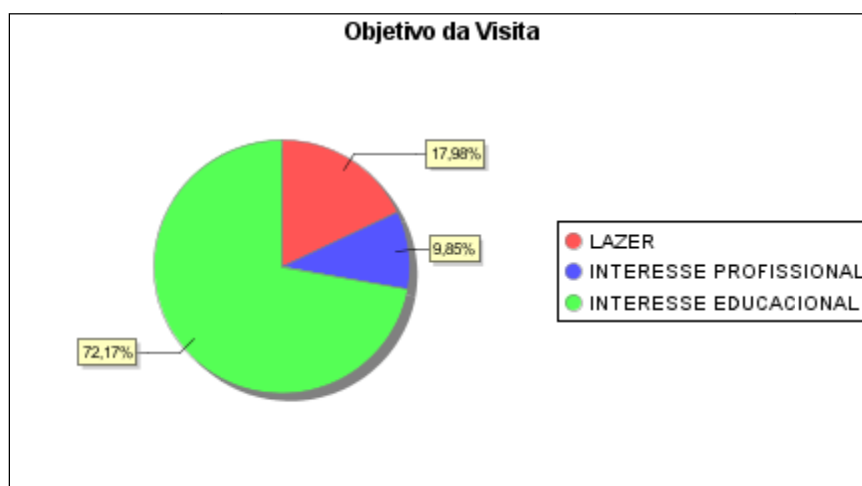


Gráfico 04 – Objetivo da Visita dos grupos.

Com a vinda de muitos estudantes neste mês de dezembro, desde ensino fundamental à ensino superior, a opção "interesse educacional" teve

uma porcentagem de 72,17%, já a opção "lazer" pontuou com 17,98% devido a vinda de grupos de finais de semana, e "interesse profissional" com 9,85%.

As formas de divulgação pelos quais os visitantes ficaram sabendo do Parque é ilustrado no gráfico a seguir.

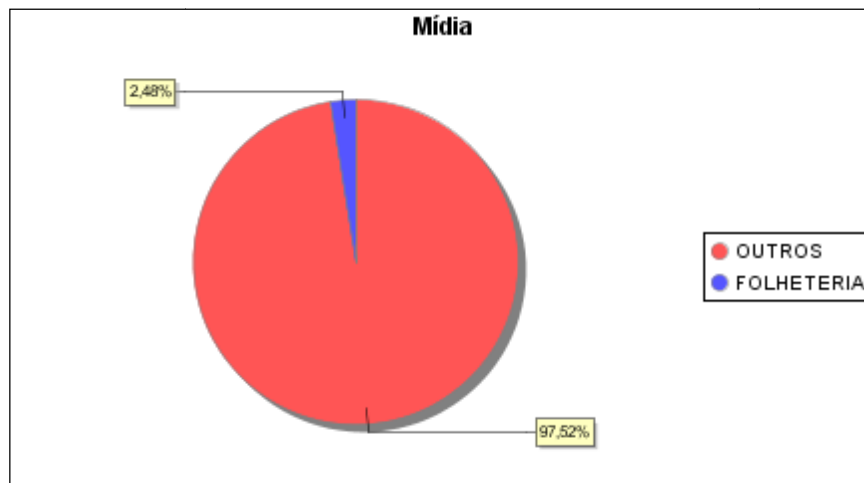


Gráfico 05 – Mídia.

Neste mês apenas duas mídias foram citadas pelos visitantes, onde novamente a opção outros teve a maior porcentagem (97,04%), e o restante refere-se a folheteria (2,96%). A indicação das pessoas e a reincidência, são os principais meios de divulgação do Parque, o que motiva ainda mais a ECOPEF na realização das diversas atividades na unidade.

## 2.2 RESULTADOS DO PÓS VISITA

Os dados a seguir são referentes a o formulário de pós visita ( ingresso do Parque), o qual é aplicado aos visitantes do Parque no final das atividades desenvolvidas pelos mesmos. No mês de dezembro aproximadamente 80% dos visitantes preencheram este formulário. já os 20% que não preencheram o formulário, quase que na totalidade, foram os grupos com crianças abaixo de cinco anos, não alfabetizadas.

O gráfico 06 apresenta o grau de instrução e/ou escolaridade dos visitantes.

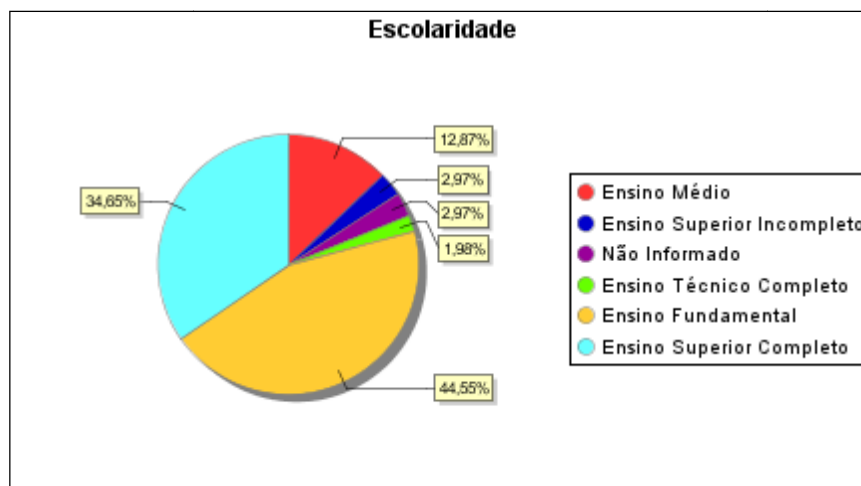


Gráfico 06 – Escolaridade dos visitantes.

Com a proximidade do fim do período letivo, percebe-se um maior interesse das escolas para realizar as visitas na Unidade visando uma revisão de conteúdos abordados em sala de aula e momentos de integração da turma, concluindo assim as atividades didáticas do ano, interagindo com o meio ambiente, buscando o trabalho de educação ambiental desenvolvido no Parque. Tal fato justifica a visita de 44,55% cujo nível de escolaridade é fundamental. Já visitantes com ensino superior completo totalizou 34,65%. Cabe ressaltar que neste mês foi recebido um grupo de professores do município de Presidente Castelo Branco, com o intuito de conhecer a área do Parque e as atividades desenvolvidas no mesmo, para a realização de futuros agendamentos com seus alunos e o desenvolvimento de diversas atividades nas estruturas disponibilizadas pelo Parque.

Os atrativos visitados neste mês de dezembro são apresentados no gráfico 07.

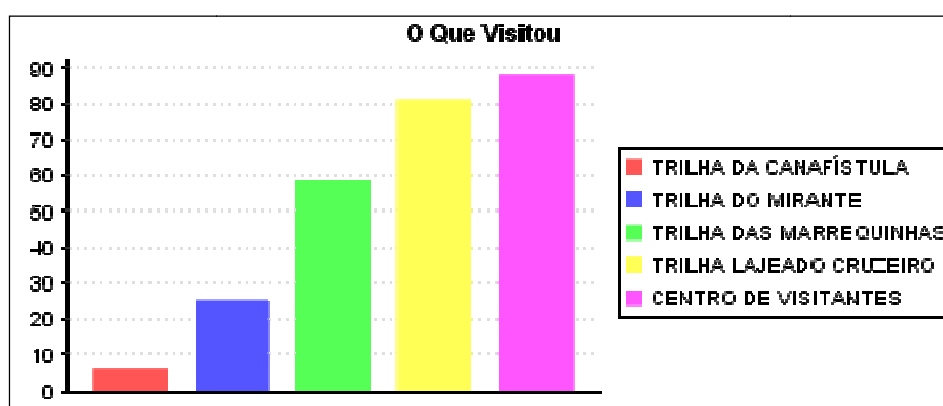


Gráfico 07 – Atrativo no PEFP.

O Centro de Visitantes (espaço que contempla painéis e maquete para a exposição de curiosidades voltadas para a criação do Parque e os atrativos que são oferecidos aos visitantes) foi o local mais visitado durante o mês de dezembro, com uma porcentagem de 91,09%, seguido da Trilha do Lajeado Cruzeiro (47,52%), Trilha das Marrequinhas (46,53%), Trilha da Canafístula (39,60%) e Trilha do Mirante (23,76%).

O gráfico abaixo apresenta a porcentagem referente ao grau de satisfação dos visitantes em relação as atividades desenvolvidas na UC.

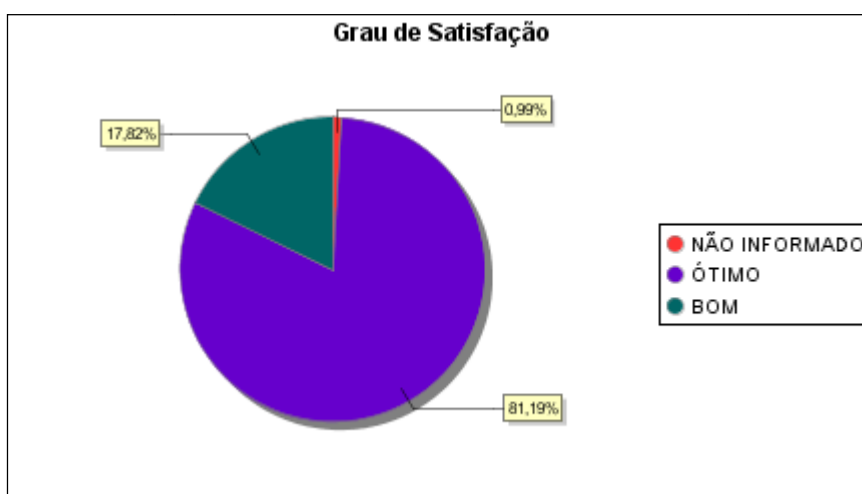


Gráfico 08: Grau de satisfação.

Para 81,19% dos visitantes a atividade desenvolvida no Parque Estadual Fritz Plaumann foi considerada "ótima", e 17,82% consideraram a visita boa. O percentual de pessoas que consideram a visita como ótima é gratificante para a ECOPEF, refletindo parte do trabalho que está sendo desenvolvido no Parque em parceria com a FATMA.

No gráfico 08 está apresentado o percentual de visitantes que já tiveram experiência em outras unidades de conservação.

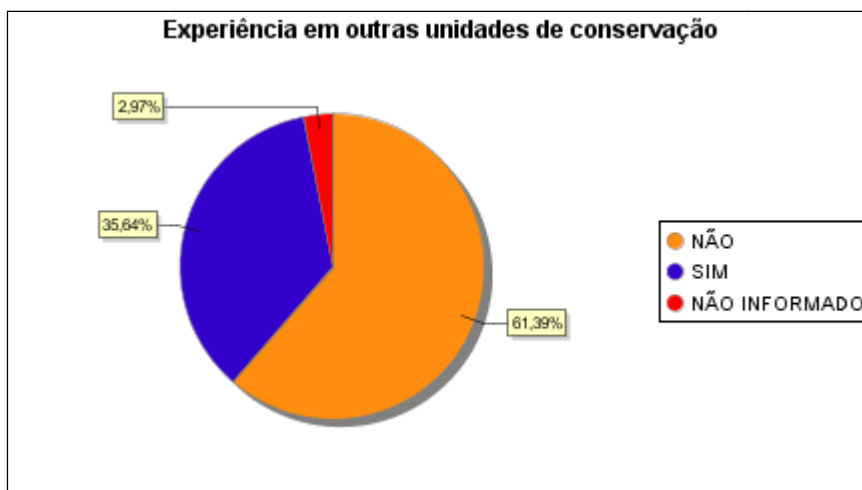


Gráfico 09: Experiências dos visitantes em outras Unidades de Conservação.

Do total, 61,39% dos visitantes vieram a ter sua primeira experiência no Parque Estadual Fritz Plaumann, e 35,64% já haviam conhecido outras unidades em oportunidades anteriores.

No gráfico 10 apresenta-se a porcentagem de visitas reincidentes na Unidade.

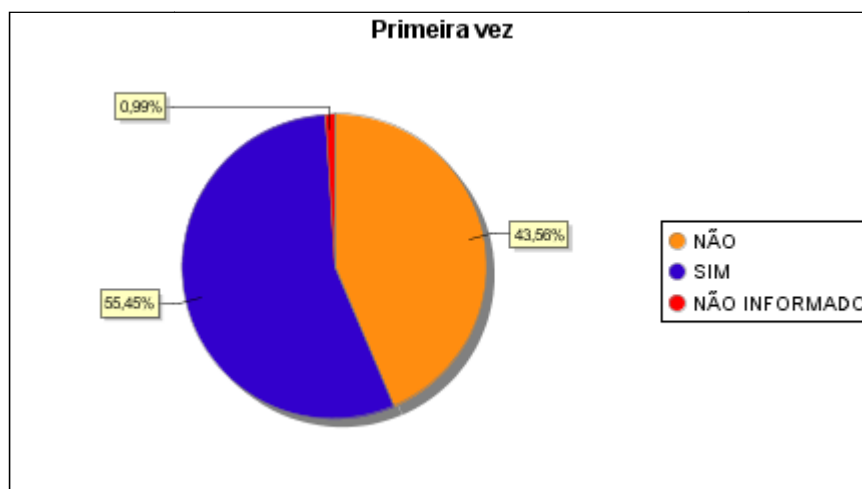


Gráfico 10 – Primeira visita no PEFP

O número de visitantes que retornaram ao Parque para uma nova visita pontuou com 43,56%, valor expressivo e que indica a importância do Parque e do trabalho realizado. Visitantes que conheceram o Parque pela primeira vez, no mês de dezembro, totalizaram em 55,45%.

O último campo disponibilizado ao visitante é destinado as críticas, sugestões e seus elogios, referentes as atividades desenvolvidas, quanto a



recreação, educação ambiental e lazer. Não diferente dos demais meses, destacam-se os elogios pelos trabalhos e em relação as estruturas de uso público e como sugestões a implantação de outros atrativos, tais como passeio de barco e tirolesa, melhoria e manutenção na sinalização e estrada de acesso ao Parque. Abaixo é representado alguns destes relatos registrados no formulário de pós visita neste mês de dezembro:

- 12/12/2012 “Tudo de bom, gostei muito da visita e espero que continuem sempre assim e se mudar que mude para a melhor”.
- 13/12/2012 “Muito interessante o passeio e bem preservado o meio ambiente e conseqüentemente os animais”.
- 15/12/2012 “Ótimo acompanhamento, a organização e as informações repassadas”.
- 15/12/2012 “Ótimo, a guia nos ajudou muito, explicações claras e orientações ótimas. Parabéns e obrigada ”.
- 15/12/2012 “Fazer o recolhimento do lixo e das marrequinhas no Rio dos Queimados”.

### 3. DADOS DA PESQUISA

Neste mês de dezembro estão em andamento quatro pesquisas no Parque Estadual Fritz Plaumann, conforme segue tabela abaixo:

Título da Pesquisa	Pesquisador (a)	Titulação	Vínculo	Saída a Campo
Invasão de <i>Hovenia dulcis</i> Thunb (Rhamnaceae) nas Florestas do Rio Uruguai (SC): Aspectos ecológicos das comunidades vegetais para o manejo	Michele de Sá Dechoum	Doutoranda	Universidade Federal de Santa Catarina – UFSC	Não
Fungos poliporoides (agaricomycetes)	Elisandro Ricardo	Projeto de Pesquisa	Universidade Federal de Santa Catarina –	Não

em Santa Catarina	Drechsler dos Santos		UFSC	
Invasibilidade de <i>Hovenia dulcis</i> Thunberg (RHAMANACEAE) em Floresta Atlântica no sul do Brasil	Adelcio Müller	Doutorando	Universidade Federal de São Carlos/SP	Não
Dispersão de sementes de <i>Hovenia dulcis</i> Thunb. (Rhamnaceae) – uma espécie invasora de Floresta Estacional Decidual com diferentes estágios sucessionais.	Raquel Elise Muller de Lima	Mestranda	Universidade Federal de Santa Catarina – UFSC	Não

#### 4. CONSIDERAÇÕES FINAIS

No mês do presente relatório foram recebidos 406 visitantes na Unidade. Completaram-se 62 meses de funcionamento do Parque onde já foram recebidos 20936 visitantes, gerando uma média de aproximadamente 340 visitantes/mês.

Abaixo destacam-se algumas das atividades realizadas pela ECOPEF no mês de dezembro concomitante a visitação:

- Neste ano de 2012 foram recebidos 4109 visitantes, provindos de mais de 50 municípios distintos de diversos estados, inclusive de outros países.
- Em dezembro os Monitoramentos das Transgressões ambientais ocorreram nos dias 06 e 19 de dezembro.

- Em 10 dias distintos do mês de dezembro, foram realizadas as manutenções nas trilhas do Parque e nas proximidades do Centro de Visitantes.