



PARQUE ESTADUAL FRITZ PLAUMANN

RELATÓRIO DE USO PÚBLICO
OUTUBRO 2012

PREPARADO POR:

ECOPEF

EQUIPE CO-GESTORA DO P. E. FRITZ PLAUMANN

PREPARADO PARA:

FATMA

FUNDAÇÃO DO MEIO AMBIENTE

1. APRESENTAÇÃO

Este relatório tem por objetivo descrever as atividades do Programa de Uso Público do Parque Estadual Fritz Plaumann, desenvolvidas pela ECOPEF por meio do termo de cooperação técnica com a FATMA – Fundação do Meio Ambiente, referente ao mês de outubro de 2012.

O documento em questão é elaborado pela ECOPEF e gerado a partir do preenchimento dos formulários de pré e pós visita (ingresso do Parque) respectivamente, os quais são aplicados aos visitantes e armazenados no banco de dados, implantado e mantido pela equipe para uso nesta Unidade.

Os dados estão apresentados em ordem de preenchimento dos formulários de pré visita (item 2.1) e pós visita (item 2.2), ambos inseridos no item 2, Dados da Visitação. Já o item 3 tem por objetivo relatar as pesquisas que estão ocorrendo na área do Parque Estadual Fritz Plaumann no respectivo mês e o item 4 sintetiza as informações deste documento relatando ainda as principais atividades/ações desenvolvidas durante o mês pela ECOPEF.

2. DADOS DA VISITAÇÃO

2.1 RESULTADOS DO PRÉ VISITA

No mês de outubro de 2012 foram recebidos 492 visitantes nos 20 dias em que o Parque esteve aberto à visitação. Os dados apresentados neste item foram obtidos por meio do preenchimento dos formulários de pré visita os quais são aplicados na recepção dos grupos, pela equipe de técnicos da ECOPEF.

No gráfico 01 apresenta-se o desempenho da visitação de forma comparativa entre o ano de 2007 (cor vermelha), 2008 (cor azul), 2009 (cor verde), 2010 (cor amarela), 2011 (cor rosa) e 2012 (azul claro).

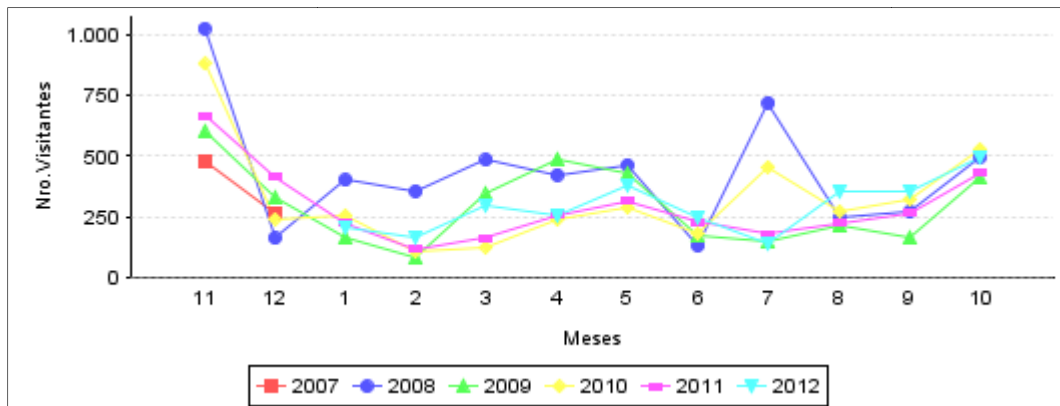


Gráfico 01 – Desempenho Geral da Visitação.

No mês de outubro totalizou 60 meses de funcionamento do Parque, onde já foram recebidos 19.702 visitantes e a visitação deste mês pontuou acima da média geral (330 visitantes/mês), sendo este o mês com o maior índice de visitação do ano. Cabe ressaltar que três grupos agendados desmarcaram a visita devido as condições climáticas nas datas desejadas, os quais acresceriam 105 visitantes a no mês. O monitoramento diário do pluviômetro realizado na UC, registrou em outubro 233,5mm em 9 dias distintos sendo em 5 destes durante o expediente influenciando de forma direta nas atividades dos três grupos (já citados anteriormente).

O gráfico 02 mostra a procedência dos grupos de visitantes:

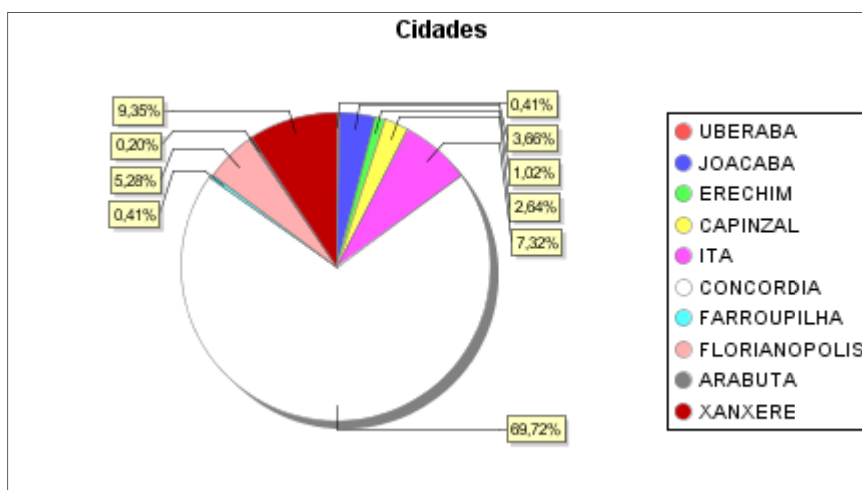


Gráfico 02 – Procedência dos grupos visitantes.

Estiveram na unidade neste mês de outubro visitantes dos estados Rio Grande do Sul, Santa Catarina e Minas Gerais. A grande maioria dos visitantes continua sendo local, vindos do município em que a unidade está situada

(Concórdia), que pontuou com 69,72%, seguido de Xanxerê com 9,36% , devido a dois agendamentos por parte da universidade deste município (com acadêmicos de Biologia e Zootecnia).

O meio de transporte utilizado pelos visitantes para chegarem na Unidade está apresentado no gráfico 3.

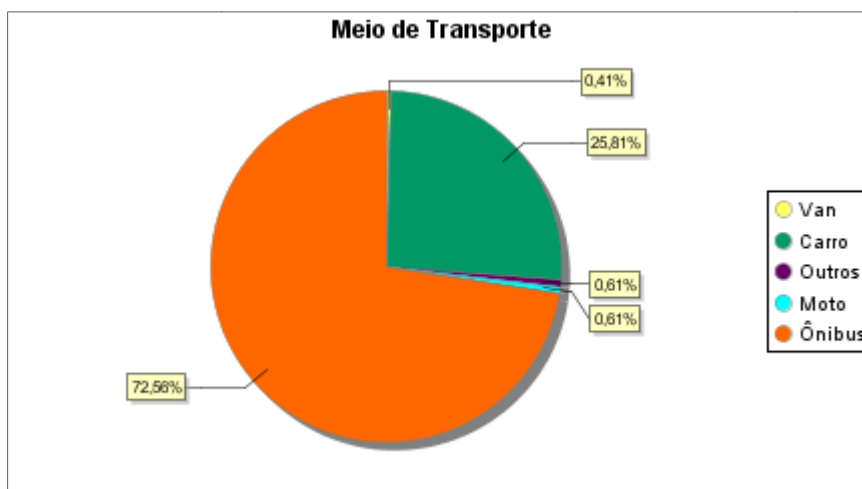


Gráfico 03 – Meio de Transporte

Neste mês o meio de transporte mais utilizado pelos visitantes foi ônibus (72,56%), resultado este que vem se mantendo há alguns meses, seguido de carro com um percentual de 25,81%. Este resultado é decorrente do grande número de agendamentos escolares, grupos com interesses recreativos e ainda a grande procura do Parque por grupos de finais de semana.

Apresenta-se no gráfico 05 o objetivo da visita na Unidade, citados pelos visitantes na chegada:

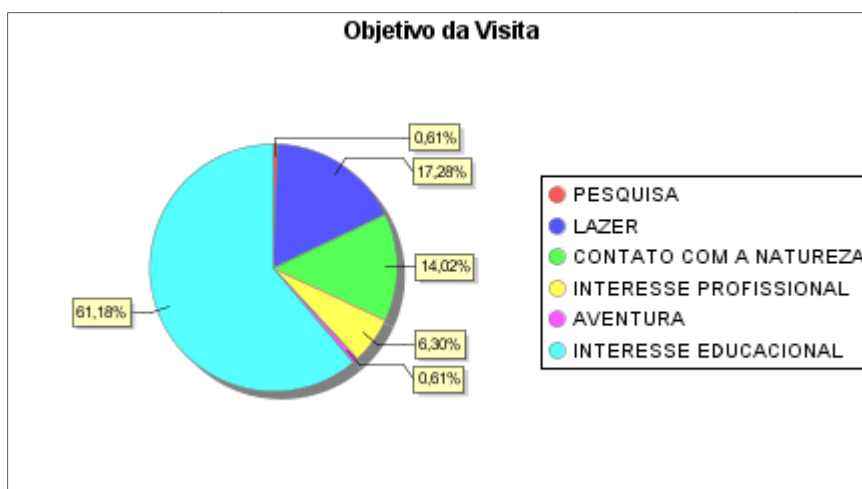


Gráfico 04 – Objetivo da Visita dos grupos.

Como no mês anterior, a maioria dos visitantes sinalizaram o objetivo da visita como interesse educacional (61,18%). A utilização do Parque como um espaço para lazer foi apontado por apenas 17,28%, e ainda este mês a opção "contato com a natureza" pontuou em 14,02%, seguida pela opção "interesse profissional" que resultou em 6,30% fato este evidenciado pela continuação das atividades que estão sendo realizadas na Unidade devido ao projeto de Revisão do Plano de Manejo do Parque.

O meio de informação pelo qual o visitante obteve conhecimento da existência do Parque está representado no gráfico 05.

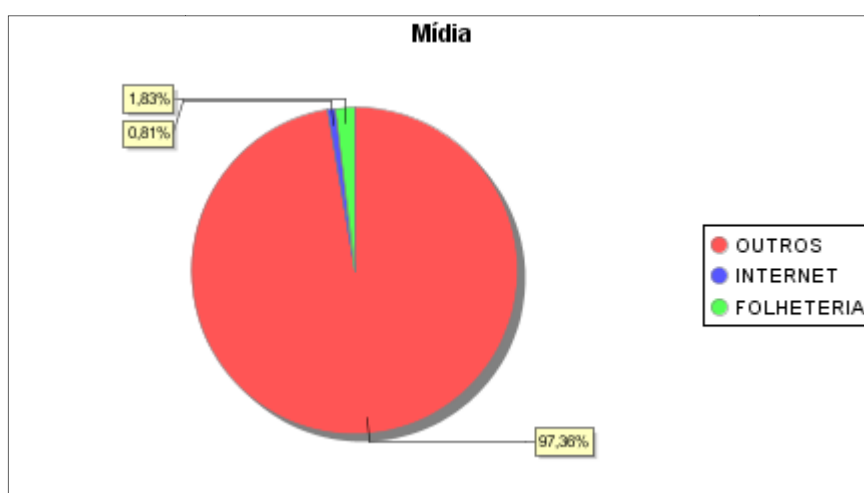


Gráfico 05 – Mídia.

Em outubro o meio informal caracterizado pela opção "outros" obteve uma porcentagem de 97,36%. Os folders (folheteria) com informações do Parque foi citado por 1,83% e as informações publicadas na internet ou até mesmo pelo web site pontuaram em 0,81%.

2.2 RESULTADOS DO PÓS VISITA

Na sequência serão apresentados os resultados referentes ao pós visita (ingresso do Parque), o qual é aplicado aos visitantes do Parque no final da atividade. Neste mês de outubro cerca de 70% dos visitantes responderam este questionário.

No gráfico 06 é ilustrada a porcentagem relativa ao grau de instrução ou escolaridade dos visitantes.

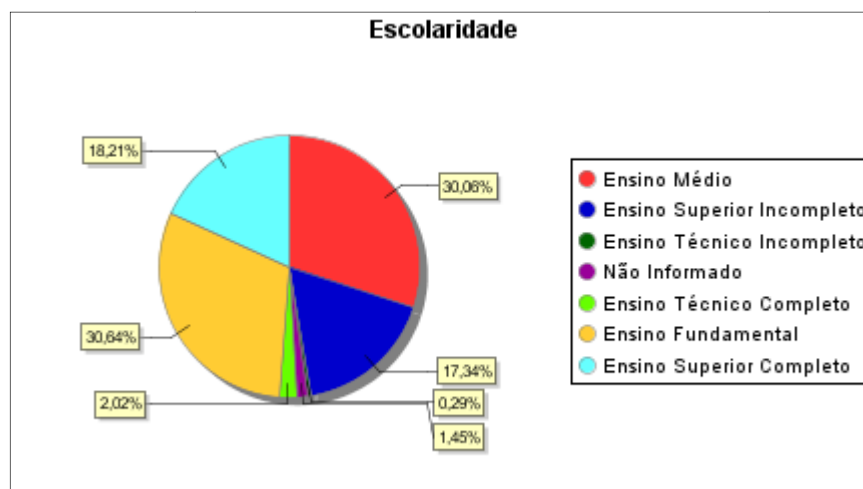


Gráfico 06 – Escolaridade dos visitantes.

A escolaridade dos visitantes no mês de outubro está apontada no gráfico acima, o qual resulta na porcentagem de 30,64% referente ao ensino fundamental, fato atribuído principalmente a grande quantidade de grupos agendados de escolas com este grau de instrução. Os visitantes que estão cursando ou cursaram o ensino médio pontuaram em 30,06%, o ensino superior completo pontuou em 18,21% seguido do ensino superior incompleto que teve uma porcentagem relativa à 17,34%.

No gráfico 07 ilustra-se os atrativos visitados no mês de outubro.

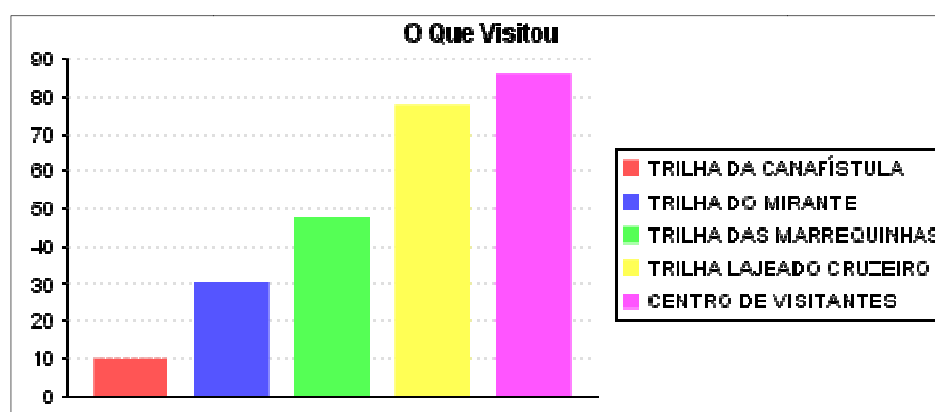


Gráfico 07 – Atrativo no PEFP.

O Centro de Visitantes (85,96%), a Trilha do Lajeado Cruzeiro (77,96%) e a Trilha das Marrequinhas (47,72%) foram os atrativos mais visitados durante

o mês de outubro. E a Trilha do Mirante e Canafistula receberam 30,53% e 9,82% respectivamente.

Abaixo representa-se o grau de satisfação do visitante em relação à experiência nas atividades realizadas na Unidade.

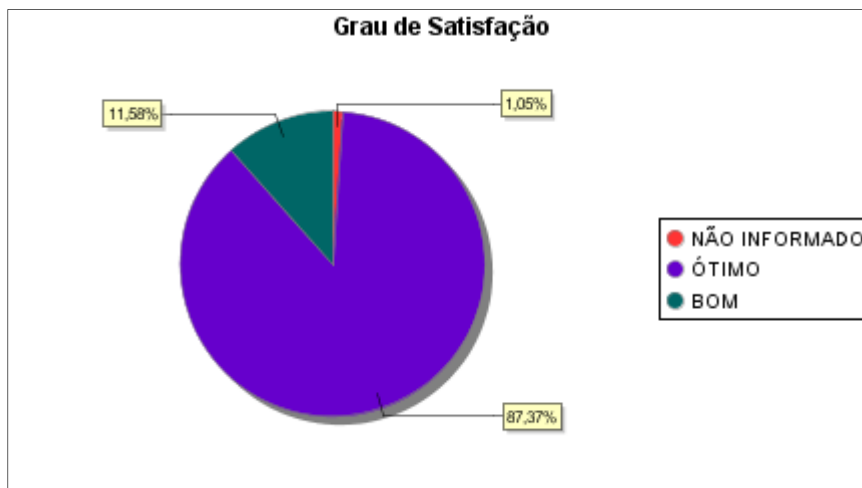


Gráfico 08: Grau de satisfação.

Semelhante ao mês de setembro cerca de 87% dos visitantes avaliaram a visita como ótima, seguida da opção "bom" com 11,58%. Esse resultado valida o empenho da ECOPEF na realização das suas atividades, atingindo a grande aceitação dos visitantes.

No gráfico 09 é ilustrado a experiência dos visitantes em relação a outras Unidades de Conservação.

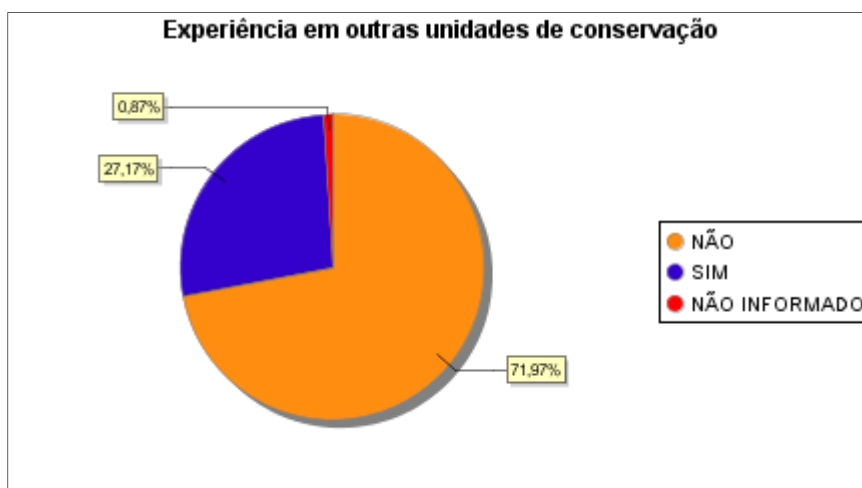


Gráfico 09: Experiências dos visitantes em outras Unidades de Conservação.

Aproximadamente 71% dos visitantes tiveram sua primeira experiência em Unidade de Conservação no Parque Estadual Fritz Plaumann e o restante do público haviam visitado outras Unidades de Conservação (22,17%).

O gráfico abaixo ilustra o percentual relativo às visitas reincidentes na Unidade.



Gráfico 10 – Primeira visita no PEFP

Em outubro, 75,43% dos visitantes conheceu a Unidade pela primeira vez e 24,57% foram reincidentes.

Ao final do formulário de pós-visita é disponibilizado um campo para que os visitantes registrem suas críticas, sugestões e comentários sobre as atividades realizadas. Semelhante aos meses anteriores grande parte dos visitantes elogiaram a recepção e as informações repassadas pela ECOPEF nas atividades realizadas na UC. Também foram apontadas algumas sugestões pelos visitantes como esportes de aventura e melhoria e manutenção na sinalização e estrada de acesso ao Parque. Abaixo é representado alguns destes relatos registrados no formulário de pós visita neste mês de outubro:

- 06/10/2012 “Ótimo complemento para o trabalho realizado em sala de aula ”.
- 06/10/2012 “Ótima estrutura e os guias muito atenciosos e com bom conteúdo sobre o parque”.
- 18/10/2012 “É sempre muito agradável a visita e muito boa as explicações”.

- 20/10/2012 “O Parque tem uma ótima estrutura, pessoal capacitado e que realizam um bom trabalho”.
- 24/10/2012 “Ter uma trilha bem longa para o dia todo”.

3. DADOS DA PESQUISA

Neste mês de outubro estão em andamento oito pesquisas no Parque Estadual Fritz Plaumann, conforme segue tabela abaixo:

Título da Pesquisa	Pesquisador (a)	Titulação	Vínculo	Saída a Campo
Comunidade de Abelhas (hymenoptera-apiformes) em duas áreas de importante interesse biológico e histórico em Santa Catarina	Cristiane Krug	Doutoranda	Faculdade de Filosofia, Ciência e Letras de Ribeirão Preto/SP – USP	Não
História evolutiva das Florestas Estacionais semi-decíduais por meio da filogeografia molecular de <i>Credela fissilis</i> e de <i>Anadenanthera</i>	Luiz Orlando de Oliveira	Projeto de Pesquisa	Universidade Federal de Viçosa	Não
Diversidade de fauna no planalto de Santa Catarina	Professores e alunos	Projeto de Pesquisa	Universidade Comunitária da Região de Chapecó – UNOCHAPECÓ	Não
Invasão de <i>Hovenia dulcis</i> Thunb (Rhamnaceae) nas Florestas do Rio Uruguai (SC): Aspectos ecológicos das comunidades	Michele de Sá Dechoum	Doutoranda	Universidade Federal de Santa Catarina – UFSC	02 a 05

vegetais para o manejo				
Fungos poliporoides (agaricomycetes) em Santa Catarina	Elisandro Ricardo Drechsler dos Santos	Projeto de Pesquisa	Universidade Federal de Santa Catarina – UFSC	Não
Análise da macrofauna edáfica de Arthropoda em mata ciliar e vegetação em estágio inicial de regeneração, no Parque Estadual Fritz Plaumann, Concórdia-SC	Gustavo Luis Lawrenz	Projeto de Pesquisa	Universidade do Contestado – UnC	20
Invasibilidade de <i>Hovenia dulcis</i> Thunberg (RHAMANACEAE) em Floresta Atlântica no sul do Brasil	Adelcio Müller	Doutorando	Universidade Federal de São Carlos/SP	Não
Dispersão de sementes de <i>Hovenia dulcis</i> Thunb. (Rhamnaceae) – uma espécie invasora de Floresta Estacional Decidual com diferentes estágios sucessionais.	Raquel Elise Muller de Lima	Mestranda	Universidade Federal de Santa Catarina – UFSC	Não

4. CONSIDERAÇÕES FINAIS

No mês de outubro de 2012, 492 pessoas visitaram a Unidade. Completaram-se 60 meses de funcionamento do Parque onde já foram recebidos 19.702 visitantes, gerando uma média de 328 visitantes/mês.

Abaixo destacam-se algumas das atividades realizadas pela ECOPEF no mês de outubro concomitante a visitação:

- Na continuação ao projeto de revisão do Plano de Manejo, na primeira semana no mês de outubro, realizou-se um workshop onde pesquisadores que já atuaram na área do Parque apresentaram os resultados de seus trabalhos e nos dias decorrentes foram realizadas as saídas a campo e coletas de dados.
- Nos dias 03 a 05 de outubro a ECOPEF juntamente com a Escola de Ensino Fundamental Francisco Bagatini realizaram a " 4º Viagem de Estudo: Guias Mirins do Parque Estadual Fritz Plaumann", através do projeto de captação de recurso. Cabe ressaltar que esta viagem é uma forma de recompensar os alunos pelos trabalhos desenvolvidos na prática ambiental promovido pela FATMA e ECOPEF em virtude do evento de aniversário do Parque no mês de novembro. Além de ser uma recompensa esta viagem propicia aos alunos condições para adquirir novos conhecimentos e a oportunidade de conhecer projetos e práticas voltados para os diferentes ecossistemas. Este ano a viagem teve como roteiro as cidades de Piratuba/SC, Machadinho/RS, Barracão/RS e Passo Fundo/RS. Para maiores informações acesse:
- <http://www.parquefritzplaumann.org.br/index2.php?id=novidades&idinformativo=100#>
- Neste mês de outubro realizaram-se inúmeras atividades para a organização e realização do evento do 5º Aniversário Parque Estadual Fritz Plaumann, com a temática 5 Anos de História.

- No mês de outubro de 2012 o monitoramento das transgressões ambientais aconteceram nos dias 19 e 31.
- O monitoramento e manutenção de trilhas aconteceram nos dias 09, 11, 15, 30.